



ΙΔΡΥΜΑ ΟΙΚΟΝΟΜΙΚΩΝ & ΒΙΟΜΗΧΑΝΙΚΩΝ ΕΡΕΥΝΩΝ

ΑΠΟΤΕΛΕΣΜΑΤΑ ΕΡΕΥΝΩΝ ΟΙΚΟΝΟΜΙΚΗΣ ΣΥΓΚΥΡΙΑΣ

ΜΑΡΤΙΟΣ 2025

ΟΙΚΟΝΟΜΙΚΟ ΚΛΙΜΑ (ΕΛΛΑΔΑ – ΕΕ-27– ΕΥΡΩΖΩΝΗ)

ΒΙΟΜΗΧΑΝΙΑ –ΚΑΤΑΣΚΕΥΕΣ –ΛΙΑΝΙΚΟ ΕΜΠΟΡΙΟ – ΥΠΗΡΕΣΙΕΣ

ΚΑΤΑΝΑΛΩΤΙΚΗ ΕΜΠΙΣΤΟΣΥΝΗ (ΕΛΛΑΔΑ – ΕΕ-27 – ΕΥΡΩΖΩΝΗ)

1 Απριλίου 2025

Το IOBE διεξάγει κάθε μήνα από το 1981 Έρευνες Οικονομικής Συγκυρίας στις επιχειρήσεις στους τέσσερις τομείς της οικονομίας και, από τον Μάιο του 2008, και στους καταναλωτές. Οι έρευνες αποτελούν μέρος του κοινού εναρμονισμένου προγράμματος που χρηματοδοτείται από την Ευρωπαϊκή Ένωση (DG ECFIN) και τα αποτελέσματά τους χρησιμοποιούνται για τον υπολογισμό του δείκτη οικονομικού κλίματος σε Ελλάδα και στις υπόλοιπες ευρωπαϊκές χώρες, ενώ δημοσιεύονται αναλυτικά στις εκδόσεις της Ευρωπαϊκής Επιτροπής. Οι αναλύσεις που δημοσιεύονται κάθε μήνα με τη μορφή αυτής της έκδοσης στηρίζονται στα πρωτογενή, αναλυτικά στοιχεία για πάνω από 1000 επιχειρήσεις και αντιπροσωπευτικό δείγμα 1500 καταναλωτών, όπως προκύπτουν από τις έρευνες που διεξάγει αποκλειστικά και μόνο το IOBE για την Ελλάδα για λογαριασμό της Ευρωπαϊκής Επιτροπής.

Επόμενο δελτίο: **2/5/2025**

Οι Έρευνες Οικονομικής Συγκυρίας εκπονούνται στο πλαίσιο του Κοινού Εναρμονισμένου Προγράμματος της Ε.Ε. για τις Έρευνες Επιχειρήσεων και Καταναλωτών (Joint Harmonised EU Programme of Business and Consumer Surveys) με τη στήριξη της Γενικής Διεύθυνσης Οικονομικών Υποθέσεων της ΕΕ (Directorate General for Economic and Financial Affairs | DG ECFIN)



ΕΕ – ΕΥΡΩΖΩΝΗ: Υποχώρηση του δείκτη οικονομικού κλίματος σε ΕΕ και Ευρωζώνη**Ο δείκτης οικονομικού κλίματος τον Μάρτιο εξασθένησε τόσο στην ΕΕ, όσο και στην Ευρωζώνη.**

Η εξέλιξη αυτή ήταν αποτέλεσμα της επιδείνωσης των προσδοκιών σε Υπηρεσίες, Λιανικό εμπόριο και σε καταναλωτική εμπιστοσύνη, με τις Κατασκευές να παραμένουν στα επίπεδα του προηγούμενου μήνα και τις προσδοκίες στη Βιομηχανία να διατηρούνται σχεδόν αμετάβλητες. Πιο συγκεκριμένα, στη Βιομηχανία ο δείκτης ενισχύθηκε οριακά τον Μάρτιο (+0,2), λόγω των αισιόδοξων προβλέψεων της παραγωγής τους προσεχείς μήνες, με τις εκτιμήσεις των αποθεμάτων αλλά και των παραγγελιών και της ζήτησης να παραμένουν ουσιαστικά αμετάβλητες. Στις Υπηρεσίες οι προσδοκίες υποχώρησαν σημαντικά (-2,0), ως αποτέλεσμα της επιδείνωσης όλων των επιμέρους συνιστωσών του σχετικού δείκτη. Το Λιανικό εμπόριο εξασθένησε αντίστοιχα (-1,8), ως επακόλουθο των απαισιόδοξων προβλέψεων της μελλοντικής κατάστασης και των εκτιμήσεων της τρέχουσας κατάστασης, με τις προβλέψεις των αποθεμάτων να κλιμακώνονται. Στις Κατασκευές, ο αντίστοιχος δείκτης διατηρήθηκε αμετάβλητος (+0,0), καθώς τόσο οι προσδοκίες για την απασχόληση όσο και οι εκτιμήσεις του επιπέδου παραγγελιών δεν μεταβλήθηκαν σε σχέση με τον προηγούμενο μήνα. Τέλος όσον αφορά την καταναλωτική εμπιστοσύνη, αυτή υποχώρησε ελαφρά (-1,0), αντανakλώντας τις ήπια αισιόδοξες εκτιμήσεις για τη γενική κατάσταση κάθε χώρας και τις εκτιμήσεις για τρέχουσα και μελλοντική κατάσταση, ενώ παράλληλα ενισχύθηκε ήπια η πρόθεση των καταναλωτών για μείζονες αγορές. Σε ότι αφορά τις τάσεις στις έξι μεγαλύτερες οικονομίες, ο δείκτης εξασθένησε σημαντικά στην Γαλλία (-2,1) και στην Ιταλία (-2,0), ενώ βελτιώθηκε ήπια στην Γερμανία (+0,3) και στην Πολωνία (+0,2) και εντονότερα στην Ισπανία (+1,1). Ο σχετικός δείκτης διατηρήθηκε αμετάβλητος στην Ολλανδία. Αναλυτικότερα:

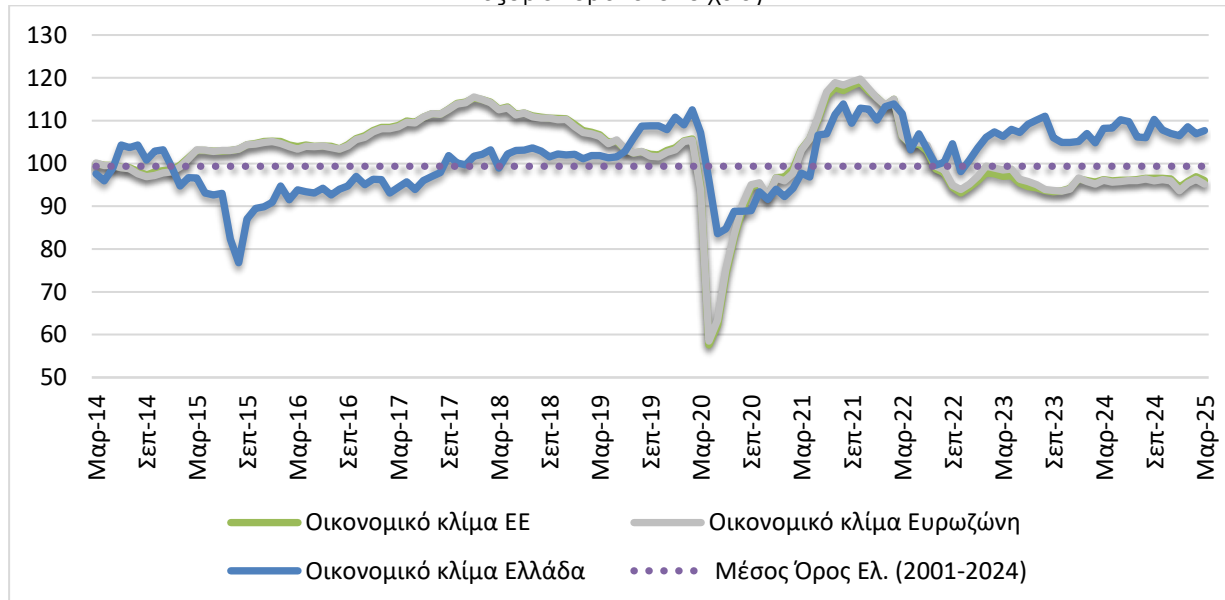
- Στη **Βιομηχανία**, ο δείκτης προσδοκιών στην ΕΕ διαμορφώθηκε στις -9,8 μονάδες και στις -10,6 μονάδες στην Ευρωζώνη. Οι προσδοκίες για την παραγωγή τους επόμενους τρεις μήνες ενισχύθηκαν τόσο στην ΕΕ όσο και στην Ευρωζώνη, με τα αποθέματα και τις προβλέψεις παραγγελιών και ζήτησης να διατηρούνται αμετάβλητα και στις δύο περιοχές.
- Στις **Υπηρεσίες**, οι δείκτες προσδοκιών διαμορφώθηκαν στις +3,7 μονάδες στην ΕΕ και στις +2,4 μονάδες στην Ευρωζώνη. Οι εκτιμήσεις των επιχειρήσεων για την τρέχουσα δραστηριότητά τους εξασθένησαν ελαφρά τόσο στην ΕΕ όσο και στην Ευρωζώνη, με τις εκτιμήσεις για την τρέχουσα ζήτηση να υποχωρούν και στις δύο περιοχές, και τις προβλέψεις για τη βραχυπρόθεσμη εξέλιξή της να περιορίζονται και στις δύο ζώνες.
- Στο **Λιανικό Εμπόριο**, οι δείκτες διαμορφώθηκαν στις -5,2 μονάδες στην ΕΕ και στις -6,8 στην Ευρωζώνη. Οι εκτιμήσεις για την τρέχουσα επιχειρηματική δραστηριότητα εξασθενούν σε αμφότερες τις ζώνες, όπως και οι προβλέψεις για τις πωλήσεις σε ΕΕ και Ευρωζώνη, με τα αποθέματα να κλιμακώνονται και στις δύο περιοχές.
- Στις **Κατασκευές**, οι δείκτες επιχειρηματικών προσδοκιών διαμορφώθηκαν στις -5,9 μονάδες στην ΕΕ και στις -3,4 μονάδες στην Ευρωζώνη. Οι θετικές προβλέψεις για την απασχόληση ενισχύονται οριακά στην ΕΕ και εξασθενούν ήπια στην Ευρωζώνη, ενώ παράλληλα οι αρνητικές προβλέψεις για το επίπεδο εργασιών ενισχύονται οριακά στην ΕΕ και αμβλύνονται αντίστοιχα στην Ευρωζώνη.

Πίνακας 1: Δείκτες Οικονομικού Κλίματος (2000-2020=100, εποχικά εξομαλυμένα στοιχεία)¹

Περιοχή	Ακραίες τιμές		Μέσος όρος									
	Min	Max	2001-2024	2018	2019	2020	2021	2022	2023	2024		
ΕΕ-27	59,7 (Απρ. 2020)	117,1 (Μάρ. 2000)	99,3	111,7	104,2	87,5	111,2	101,8	95,6	96,3		
Ευρωζώνη	60,9 (Απρ. 2020)	117,9 (ΙΟκτ. 2021)	99,3	111,6	104,0	87,9	111,5	102,3	96,4	95,9		
Ελλάδα	79,0 (Αυγ. 2015)	119,9 (Ιουλ. 2000)	99,3	102,3	105,1	94,9	105,4	104,9	107,2	107,6		
Περιοχή	2024											
	Ι	Φ	Μ	Α	Μ	Ι	Ι	Α	Σ	Ο	Ν	Δ
ΕΕ-27	96,4	96,1	96,6	96,2	96,5	96,4	96,5	96,8	96,9	96,3	96,5	94,7
Ευρωζώνη	96,2	95,6	96,5	95,8	96,3	96,1	96,0	96,5	96,4	95,7	95,8	93,8
Ελλάδα	107,0	104,7	108,2	108,2	110,2	109,8	106,2	106,0	110,2	107,7	106,8	106,4
Περιοχή	2025											
	Ι	Φ	Μ	Α	Μ	Ι	Ι	Α	Σ	Ο	Ν	Δ
ΕΕ-27	95,8	96,9	96,0									
Ευρωζώνη	95,3	96,3	95,2									
Ελλάδα	108,6	106,9	107,7									

¹ Ο Δείκτης Οικονομικού Κλίματος είναι το σταθμισμένο άθροισμα των Δεικτών Επιχειρηματικών Προσδοκιών στη Βιομηχανία, τις Κατασκευές, το Λιανικό Εμπόριο, τις Υπηρεσίες και του Δείκτη Καταναλωτικής Εμπιστοσύνης.

Πηγή: Ευρωπαϊκή Επιτροπή, DG Ecfm

Διάγραμμα 1: Δείκτες Οικονομικού Κλίματος ΕΕ-27 και Ελλάδα (2000-2020=100, εποχικά εξομαλυμένα στοιχεία)

Πηγή: Ευρωπαϊκή Επιτροπή, DG Ecfm

- Ο **Δείκτης Καταναλωτικής Εμπιστοσύνης** διαμορφώθηκε στις -13,9 μονάδες στην ΕΕ και στις -14,5 στην Ευρωζώνη. Οι εκτιμήσεις των καταναλωτών για την οικονομική κατάσταση του νοικοκυριού τους τους τελευταίους 12 μήνες κινήθηκαν ήπια πτωτικά, όπως αντίστοιχα κινήθηκαν και οι προβλέψεις για την εξέλιξή της στους επόμενους 12 μήνες. Εντονότερα πτωτικά κινήθηκαν οι προβλέψεις για τη γενική κατάσταση της οικονομίας στην ΕΕ και στην Ευρωζώνη, ενώ οι προβλέψεις για αγορές τους επόμενους μήνες ενισχύονται ήπια σε αμφότερες τις ζώνες.

ΕΛΛΑΔΑ: Βελτίωση του οικονομικού κλίματος, κυρίως λόγω Βιομηχανίας

Το οικονομικό κλίμα ενισχύεται τον Μάρτιο, με τον σχετικό δείκτη να διαμορφώνεται στις 107,7 από τις 106,9 μονάδες τον προηγούμενο μήνα. **Η μικρή αυτή ενίσχυση του δείκτη προέρχεται από τις Κατασκευές και τη Βιομηχανία καθώς οι Υπηρεσίες, το Λιανικό εμπόριο, αλλά και η καταναλωτική εμπιστοσύνη εξασθενούν ελαφρώς.** Οι αισιόδοξες προβλέψεις για την παραγωγή στη Βιομηχανία και οι λιγότερο απαισιόδοξες προβλέψεις για το πρόγραμμα εργασιών στις Ιδιωτικές Κατασκευές τροφοδότησαν θετικά τον δείκτη. Ωστόσο, φαίνεται να ενισχύονται σχετικά οι αρνητικές εκτιμήσεις των καταναλωτών για την οικονομική κατάσταση των νοικοκυριών τους και την οικονομία της χώρας, με αντίστοιχη δυσμενή επίδραση σε Λιανικό Εμπόριο και Υπηρεσίες. Βεβαίως, **τα μακροοικονομικά και δημοσιονομικά δεδομένα της οικονομίας παραμένουν σταθερά, με τη μείωση της ανεργίας να δημιουργεί εισοδήματα σε περισσότερα νοικοκυριά. Το ίδιο συμβαίνει όμως και με τον πληθωρισμό που εμμένει σε τιμές άνω του 2%.** Οι εντεινόμενες εξωτερικές αβεβαιότητες, μέσα σε ένα κύμα προστατευτισμού που εκδηλώνεται στο διεθνές εμπόριο, επίσης αναμένεται να επηρεάσουν τα εξωστρεφή τμήματα της οικονομίας μας, αν και οι ακριβείς συνέπειες δεν μπορούν ακόμη να αξιολογηθούν σε αυτή την ευμετάβλητη συγκυρία. Άλλωστε, αντισταθμίζοντας αυτές τις τάσεις, η **ενδυνάμωση ευρωπαϊκών επιχειρηματικών συμμαχιών σε σημαντικούς κλάδους ενδεχομένως να δημιουργήσει νέες ευκαιρίες και για τις ελληνικές επιχειρήσεις.**

Αναλυτικότερα:

- στη **Βιομηχανία**, το αρνητικό ισοζύγιο των εκτιμήσεων για τις παραγγελίες και τη ζήτηση ενισχύθηκε ελαφρά, οι εκτιμήσεις για τα αποθέματα εξασθένησαν, ενώ οι θετικές προβλέψεις για την παραγωγή τους προσεχείς μήνες βελτιώθηκαν αισθητά.
- στις **Κατασκευές**, οι αρνητικές προβλέψεις για πρόγραμμα εργασιών των επιχειρήσεων περιορίστηκαν σημαντικά, ενώ παράλληλα οι θετικές προβλέψεις για την απασχόληση διατηρήθηκαν αμετάβλητες.
- στο **Λιανικό Εμπόριο**, οι εκτιμήσεις για τις τρέχουσες πωλήσεις εξασθενούν σημαντικά, με το ύψος των αποθεμάτων να διατηρείται αμετάβλητο και τις προβλέψεις για τη βραχυπρόθεσμη εξέλιξη των πωλήσεων να βελτιώνονται σημαντικά.
- στις **Υπηρεσίες**, οι θετικές εκτιμήσεις για την τρέχουσα κατάσταση των επιχειρήσεων διατηρούνται αμετάβλητες, ενώ παράλληλα ενισχύονται ήπια οι εκτιμήσεις για την τρέχουσα ζήτηση με τις προβλέψεις για τη βραχυπρόθεσμη εξέλιξη της ζήτησης να αποκλιμακώνονται σημαντικά.
- στην **Καταναλωτική Εμπιστοσύνη**, οι αρνητικές προβλέψεις των νοικοκυριών για την οικονομική κατάσταση της χώρας εντάθηκαν, ενώ αντίστοιχα κινήθηκαν εκείνες για τη δική τους οικονομική κατάσταση. Παράλληλα, εξασθένησαν ήπια οι προβλέψεις για μείζονες αγορές ενώ ενισχύθηκε οριακά η πρόθεση για αποταμίευση.

ΒΙΟΜΗΧΑΝΙΑ: Μικρή βελτίωση προσδοκιών λόγω της ενίσχυσης των προβλέψεων της παραγωγής τους προσεχείς μήνες

Ο Δείκτης Επιχειρηματικών Προσδοκιών στη Βιομηχανία ενισχύθηκε ήπια τον Μάρτιο, στις 112,4 από 110,0 μονάδες τον Φεβρουάριο. **Από τις μεταβλητές του δείκτη, το αρνητικό ισοζύγιο των εκτιμήσεων για τις παραγγελίες και την τρέχουσα ζήτηση ενισχύθηκε ελαφρά, ενώ αντίθετα το θετικό ισοζύγιο προβλέψεων για την παραγωγή τους προσεχείς μήνες βελτιώθηκε αισθητά, και το ύψος των αποθεμάτων περιορίστηκε.** Αναλυτικά:

α) Το αρνητικό **επίπεδο παραγγελιών και τρέχουσας ζήτησης**, εντάθηκε στις -11 (από -8) μονάδες τον Μάρτιο με το 22% (από 18%) των επιχειρήσεων να δηλώνουν χαμηλές για την εποχή παραγγελίες και το 11% (από 10%) να αναφέρει το αντίθετο.

β) Στις **προβλέψεις για την εξέλιξη της παραγωγής τους προσεχείς 3-4 μήνες**, το σχετικό ισοζύγιο ενισχύθηκε σημαντικά (+45 μονάδες από +39 μονάδες), με τις μισές επιχειρήσεις (50%) να προβλέπουν αύξηση της παραγωγής τους το επόμενο τρίμηνο και το 5% (από 3%) μείωσή της.

γ) Στα **αποθέματα έτοιμων προϊόντων**, το ισοζύγιο εξασθενεί στις 8 μονάδες (από 11), με το 19% (από 18%) των επιχειρήσεων να αναφέρει αποθέματα υψηλότερα από τα συνήθη για την εποχή.

δ) Στους δείκτες εξαγωγικής δραστηριότητας καταγράφηκαν πτωτικές τάσεις: οι **προβλέψεις για τις εξαγωγές τους προσεχείς μήνες** εξασθένησαν ήπια στις +2 μονάδες, και οι αρνητικές εκτιμήσεις για τις παραγγελίες και τη ζήτηση **εξωτερικού** παραμένουν (-14 από -13 μονάδες).

Πίνακας 2: Δείκτης Επιχειρηματικών Προσδοκιών στη Βιομηχανία

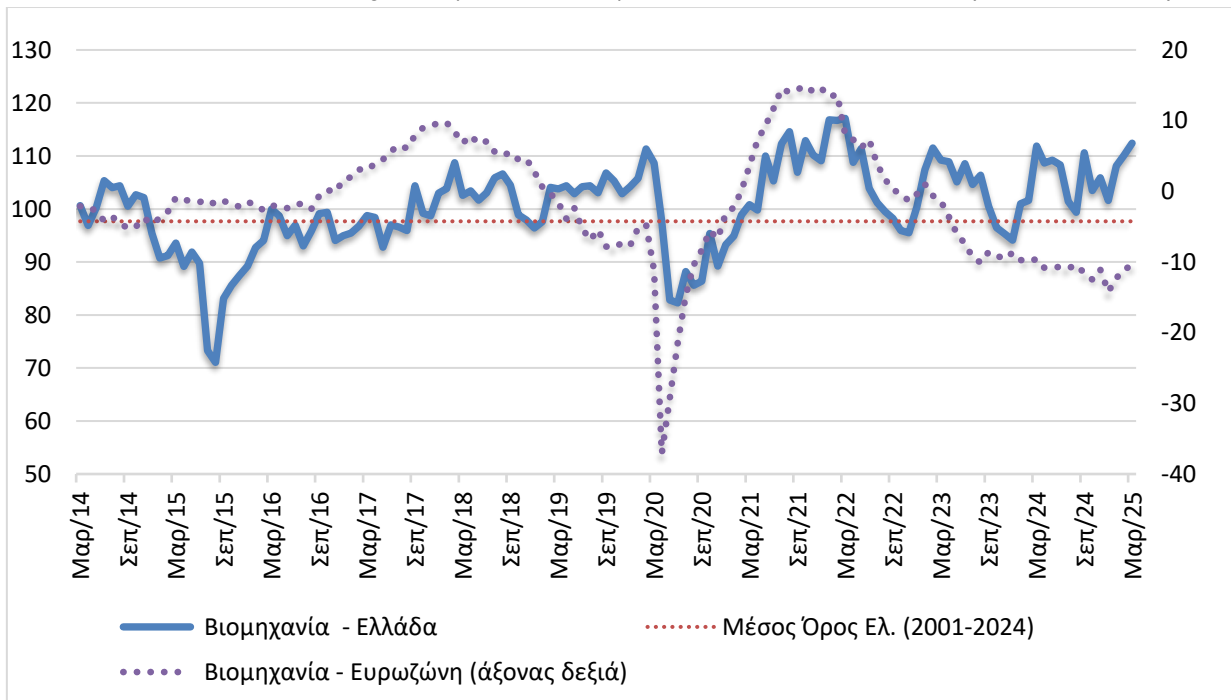
Τομέας		Ακραίες τιμές			Μέσος όρος						
		Min	Max	2001-2024	2019	2020	2021	2022	2023	2024	
Βιομηχανία (2000-2010=100)		66,2 (Φεβ. 2009)	117,6 (Μάιος 2000)	97,7	103,6	93,9	106,3	105,5	104,0	105,3	
2024											
I	Φ	M	A	M	I	I	A	Σ	O	N	Δ
101,0	101,6	111,9	108,7	109,2	108,3	101,4	99,4	110,6	103,5	105,9	101,6
2025											
I	Φ	M	A	M	I	I	A	Σ	O	N	Δ
108,1	110,0	112,4									

Σημείωση: Ο δείκτης επιχειρηματικών προσδοκιών υπολογίζεται με βάση τις προβλέψεις παραγωγής, τις εκτιμήσεις για το ύψος των αποθεμάτων και τις εκτιμήσεις για τις παραγγελίες και τη ζήτηση.

Πηγή: IOBE

ε) Ο δείκτης **προβλέψεων για την απασχόληση** βελτιώθηκε στις +19 από τις +12 μονάδες τον Φεβρουάριο, με το ποσοστό των επιχειρήσεων που προβλέπει άνοδο απασχόλησης να ενισχύεται στο 29% (από 22%) και το 10% να αναμένει μείωσή της.

στ) Το ισοζύγιο στις **προβλέψεις για τις μεταβολές των τιμών** διατηρήθηκε στις +10-11 μονάδες, με το 7% να αναμένει εκ νέου μείωσή τους.

Διάγραμμα 2: Δείκτης Επιχειρηματικών Προσδοκιών στη Βιομηχανία (2000-2010=100)

Πηγή: IOBE, DG Ecfm. Ο δείκτης για την Ευρωζώνη είναι υπό μορφή ισοζυγίου και αντλείται από τη DG Ecfm

Αξίζει να σημειωθεί ότι η αβεβαιότητα για το οικονομικό περιβάλλον κλιμακώνεται, καθώς στην ερώτηση που αφορά **στην ευκολία πρόβλεψης της μελλοντικής ανάπτυξης της επιχείρησης**, τον Μάρτιο το 41% των επιχειρήσεων θεώρησαν ότι αυτή μπορεί να προβλεφθεί δύσκολα ή σχετικά δύσκολα, από 35% τον Φεβρουάριο.

Σε επίπεδο βασικών τομέων, ο δείκτης προσδοκιών στα **Καταναλωτικά αγαθά** ενισχύθηκε ελαφρά στις 108,1 μονάδες (από 107,4 μον.). Σημειώθηκε αισθητή βελτίωση στις προβλέψεις για την παραγωγή τους προσεχείς 3-4 μήνες, ενώ αντίθετα ενισχύθηκαν οι αρνητικές εκτιμήσεις για τις παραγγελίες. Στα **Κεφαλαιουχικά αγαθά** ο δείκτης ενισχύθηκε σημαντικά στις 132,6 μονάδες, από 126,4 τον Φεβρουάριο. Η βελτίωση του δείκτη οφείλεται στις ήπια ανοδικές εκτιμήσεις για τις παραγγελίες και τη ζήτηση, με την παραγωγή τους προσεχείς 3-4 μήνες να βελτιώνεται και τα αποθέματα να αποκλιμακώνονται οριακά. Μικρή βελτίωση παρουσίασε ο δείκτης στα **Ενδιάμεσα αγαθά**, στις 112,7 (από 108,8) μονάδες, με τις αρνητικές εκτιμήσεις για τις παραγγελίες και τη ζήτηση να εντείνονται ελαφρά, την παραγωγή τους προσεχείς μήνες να ενισχύεται οριακά και τα αποθέματα να αποκλιμακώνονται έντονα.

ΚΑΤΑΣΚΕΥΕΣ: Μικρή βελτίωση προσδοκιών στις Κατασκευές, κυρίως σε Ιδιωτικά έργα

Ο Δείκτης Επιχειρηματικών Προσδοκιών στις Κατασκευές διαμορφώθηκε τον Μάρτιο, στις 167,8 μονάδες (από 158,8 μον. τον Φεβρουάριο), σε επίπεδο αισθητά υψηλότερο από το αντίστοιχο περυσινό (152,9 μονάδες). Η μεταβολή αυτή ήταν αποτέλεσμα της σημαντικής ενίσχυσης των προσδοκιών **στις Ιδιωτικές κατασκευές** και λιγότερο **στα Δημόσια έργα**. **Από τις βασικές μεταβλητές του δείκτη, οι αρνητικές προβλέψεις για το πρόγραμμα εργασιών των επιχειρήσεων περιορίστηκαν σημαντικά, ενώ παράλληλα οι θετικές προβλέψεις για την απασχόληση διατηρήθηκαν αμετάβλητες**. Αναλυτικά, ο αρνητικός δείκτης στις προβλέψεις για το πρόγραμμα εργασιών των επιχειρήσεων **άλλαξε πρόσημο και διαμορφώθηκε σε θετικά επίπεδα**, στις +2 μονάδες, με το 28% (από μόλις 14%) των επιχειρήσεων να διατυπώνει αισιοδοξία για το επίπεδο των εργασιών το επόμενο τρίμηνο. Στις προβλέψεις για την απασχόληση, ο σχετικός δείκτης διαμορφώθηκε στις +35 (από +34) μονάδες, με το 38% των ερωτηθέντων να προβλέπει αύξηση των θέσεων εργασίας και μόλις 3% να εκτιμά μείωσή τους. Στα υπόλοιπα στοιχεία, οι εκτιμήσεις για την τρέχουσα πορεία εργασιών κινείται έντονα ανοδικά στις +29 (από +16) μονάδες, ενώ παράλληλα στο πεδίο των τιμών, οι πληθωριστικές προσδοκίες ενισχύονται ελαφρά (+34 από +27 μον. ο δείκτης). Τέλος, το 15% των επιχειρήσεων αναφέρει απρόσκοπτη επιχειρηματική λειτουργία. Δύο στις πέντε επιχειρήσεις (40%) επισημαίνουν την έλλειψη εργατικού δυναμικού ως το βασικότερο εμπόδιο στη λειτουργία τους, ένα 23% την ανεπαρκή χρηματοδότηση, αλλά και ένα 5% τη χαμηλή ζήτηση.

Πίνακας 3: Δείκτης Επιχειρηματικών Προσδοκιών στις Κατασκευές

Τομέας		Ακραίες τιμές			Μέσος όρος						
		Min	Max	2001-2024	2019	2020	2021	2022	2023	2024	
Κατασκευές (2000-2010=100)		14,3 (Απρ. 2020)	155,7 (Μάρ. 2000)	87,7	58,1	62,7	127,5	114,5	142,3	151,1	
2024											
Ι	Φ	Μ	Α	Μ	Ι	Ι	Α	Σ	Ο	Ν	Δ
172,7	156,7	152,9	137,6	148,1	164,2	152,4	151,7	143,6	145,9	129,9	157,8
2025											
Ι	Φ	Μ	Α	Μ	Ι	Ι	Α	Σ	Ο	Ν	Δ
170,1	158,8	167,8									

Σημείωση: Ο δείκτης επιχειρηματικών προσδοκιών υπολογίζεται με βάση τις εκτιμήσεις για το πρόγραμμα των εργασιών και τις προβλέψεις για την απασχόληση.

Πηγή: IOBE

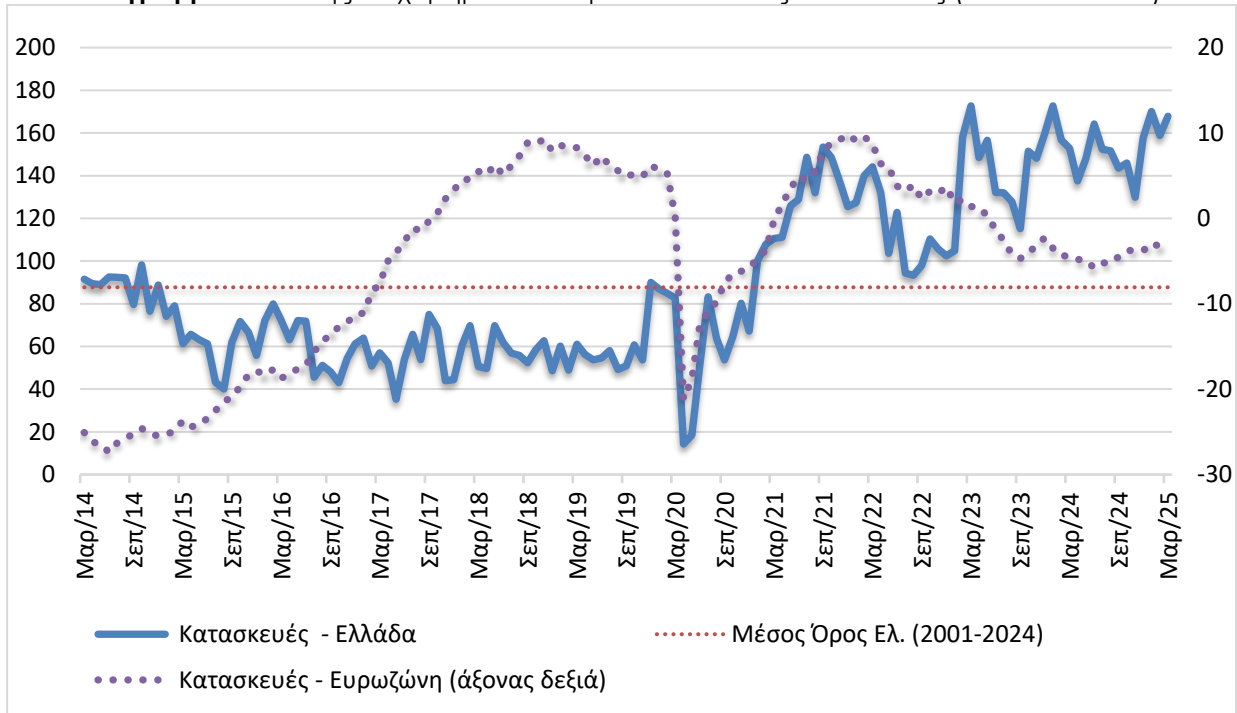
Στην ερώτηση σχετικά με το βαθμό αβεβαιότητας που επικρατεί στο οικονομικό περιβάλλον, φαίνεται αυτή να υποχωρεί ελαφρά, καθώς το 40,5% των επιχειρήσεων θεωρούν ότι η μελλοντική ανάπτυξη μπορεί να προβλεφθεί δύσκολα ή σχετικά δύσκολα, έναντι 46,7% τον Φεβρουάριο.

Αναλυτικά στους επιμέρους κλάδους:

Σημαντική βελτίωση παρουσίασε ο δείκτης επιχειρηματικών προσδοκιών στις **Ιδιωτικές Κατασκευές** και διαμορφώθηκε στις 193,7 μονάδες (από 180,2), σε έντονα υψηλότερα επίπεδα του αντίστοιχου περυσινού (146,0 μον.). Οι θετικές προβλέψεις για το επίπεδο προγραμματισμένων εργασιών ενισχύθηκαν αισθητά στις +37 μονάδες, ενώ υποχώρησαν οριακά οι προσδοκίες για την απασχόληση οι οποίες διαμορφώθηκαν στις +57 (από +61) μονάδες. Σε ότι αφορά τα υπόλοιπα στοιχεία, οι θετικές εκτιμήσεις για την τρέχουσα πορεία εργασιών βελτιώθηκαν σημαντικά στις +43 (από +18) μονάδες, ενώ ως προς τις τιμές, οι πληθωριστικές τάσεις διατηρήθηκαν υψηλά (+41 μονάδες το σχετικό ισοζύγιο από +44 τον Φεβρουάριο). Τέλος, το 10%

των επιχειρήσεων δεν αναφέρει προσκόμματα στη λειτουργία του. Αντίθετα, οι μισές τουλάχιστον επιχειρήσεις (54%) αναφέρουν την έλλειψη εργατικού δυναμικού, το 21% την ανεπάρκεια χρηματοδότησης, με μόλις το 8% να αναφέρει άλλους συγκυριακούς παράγοντες ως βασικά εμπόδια λειτουργίας τους.

Διάγραμμα 3: Δείκτης Επιχειρηματικών Προσδοκιών στις Κατασκευές (2000-2010=100)



Πηγή: IOBE, DG Ecfín. Ο δείκτης για την Ευρωζώνη είναι υπό μορφή ισοζυγίου και αντλείται από την DG Ecfín

Οριακή βελτίωση έναντι του Φεβρουαρίου παρουσίασε ο δείκτης επιχειρηματικών προσδοκιών στις **Κατασκευές Δημοσίων Έργων**. Διαμορφώθηκε στις 135,6 (από 134,2 τον Φεβρουάριο) μονάδες, σε αισθητά πάντως χαμηλότερα επίπεδα σε σχέση με το αντίστοιχο περυσινό επίπεδο του (154,7 μον.). Ως προς το πρόγραμμα εργασιών του κλάδου, ο αρνητικός δείκτης των -29 μονάδων τον Φεβρουάριο ενισχύθηκε οριακά και διαμορφώθηκε στις -30 μονάδες. Στις προβλέψεις για την απασχόληση, το σχετικό ισοζύγιο ενισχύθηκε ήπια και διαμορφώθηκε στις +14 (από +12) μονάδες. Οι περισσότερες επιχειρήσεις του κλάδου (84%) αναμένουν τις ίδιες θέσεις απασχόλησης, ενώ το 15% προβλέπει αύξησή τους. Μικρή βελτίωση στις +16 μονάδες παρουσίασε ο δείκτης εκτιμήσεων για το επίπεδο των τρεχουσών εργασιών, ενώ αντίθετα το ισοζύγιο των τιμών διαμορφώθηκε σε έντονα θετικά επίπεδα (+27 μονάδες). Τέλος, το 20% των επιχειρήσεων δηλώνει απρόσκοπτη επιχειρηματική λειτουργία, με το 28% να αναφέρει την έλλειψη εργατικού δυναμικού, άλλο ένα 24% την έλλειψη χρηματοδότησης και ένα 15% άλλους συγκυριακούς παράγοντες ως το βασικότερο εμπόδιο λειτουργίας τους.

ΛΙΑΝΙΚΟ ΕΜΠΟΡΙΟ: Επιδείνωση των προσδοκιών, υποχώρηση των εκτιμήσεων για τις τρέχουσες πωλήσεις

Ο δείκτης επιχειρηματικών προσδοκιών στο **Λιανικό Εμπόριο** υποχωρεί ήπια τον Μάρτιο και διαμορφώνεται στις 94,9 μονάδες, από 98,4 μονάδες τον Φεβρουάριο. **Η εξασθένιση αυτή αφορά κυρίως τον κλάδο Ένδυσης και Υπόδησης και τα Οχήματα και Ανταλλακτικά, με τους υπόλοιπους βασικούς κλάδους να ενισχύονται.** Αναλυτικά, οι θετικές εκτιμήσεις των επιχειρήσεων για τις τρέχουσες πωλήσεις εξασθενούν σημαντικά στις -1 (από +15) μονάδες και οι θετικές προβλέψεις για την εξέλιξη των πωλήσεων στο επόμενο τρίμηνο βελτιώνονται περαιτέρω στις +25 από τις +20 μονάδες. Οι νέες παραγγελίες υποχωρούν αισθητά και διαμορφώνονται στις -3 μονάδες, ενώ τα αποθέματα διατηρούνται αμετάβλητα στις +21 μονάδες. Από την άλλη πλευρά, οι αισιόδοξες προβλέψεις για την απασχόληση ενισχύονται οριακά (+5 από +4 μονάδες), ενώ ως προς τις τιμές, το 27% αναμένει άνοδο, ενδεικτικό των πληθωριστικών πιέσεων. Ως προς το βαθμό αβεβαιότητας που επικρατεί στο οικονομικό περιβάλλον αυτός διαμορφώνεται στα ίδια επίπεδα με τον προηγούμενο μήνα, καθώς το 71,1% θεωρεί ότι η μελλοντική ανάπτυξη μπορεί να προβλεφθεί δύσκολα ή σχετικά δύσκολα, από 71,8% τον Φεβρουάριο.

Στους βασικούς εξεταζόμενους κλάδους οι προσδοκίες είναι μικτές Αναλυτικά:

Ο δείκτης επιχειρηματικών προσδοκιών στα **Τρόφιμα – Ποτά – Καπνός** βελτιώθηκε σημαντικά τον Μάρτιο και διαμορφώθηκε στις 113,1 (από 104,3) μονάδες, υψηλότερα σε σχέση με το περυσινό επίπεδο (82,5 μον.). Οι εκτιμήσεις για τις τρέχουσες πωλήσεις βελτιώθηκαν αισθητά και διαμορφώθηκαν στις +38 (από +27) μονάδες, ενώ παράλληλα οι αισιόδοξες προσδοκίες για τις πωλήσεις της επόμενης περιόδου ενισχύθηκαν έντονα και διαμορφώθηκαν στις +57 (από +39) μονάδες. Τα αποθέματα αποκλιμακώνονται ελαφρά και διαμορφώνονται στις -7 (από -5) μονάδες, ενώ παράλληλα εξασθενούν σημαντικά οι παραγγελίες προς προμηθευτές (+26 από +38 μονάδες το σχετικό ισοζύγιο). Το ισοζύγιο των προβλέψεων για την απασχόληση εξασθενεί περαιτέρω στις -8 μονάδες, ενώ οι πληθωριστικές τάσεις των τιμών κλιμακώνονται έντονα (+15 από -17 μονάδες).

Πίνακας 4: Δείκτης Επιχειρηματικών Προσδοκιών στο Λιανικό Εμπόριο

Τομέας		Ακραίες τιμές			Μέσος όρος						
Λιανικό Εμπόριο (2000-2010=100)		Min	Max	2001-2024	2019	2020	2021	2022	2023	2024	
		52,6 (Ιούλ. 2010)	128,7 (Μάιος 2007)	94,9	109,6	87,9	100,2	94,9	115,7	104,3	
2024											
I	Φ	M	A	M	I	I	A	Σ	O	N	Δ
110,1	114,8	98,0	93,1	107,9	104,7	107,3	115,0	97,5	98,3	104,6	100,8
2025											
I	Φ	M	A	M	I	I	A	Σ	O	N	Δ
93,8	98,4	94,9									

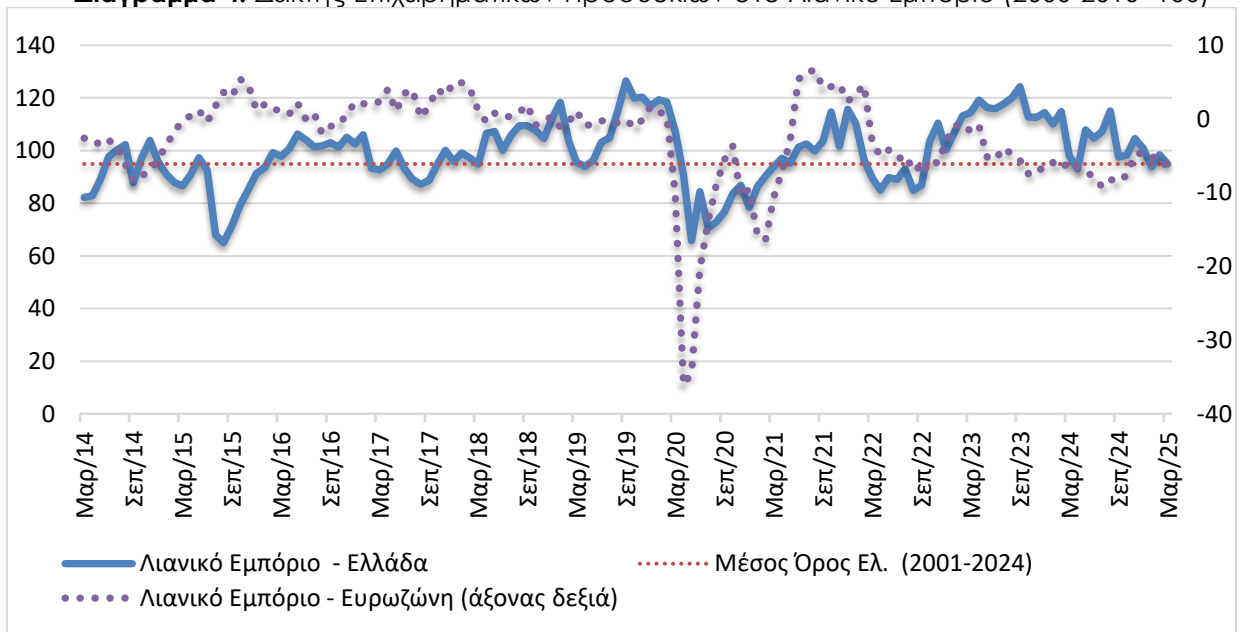
Σημείωση: Ο δείκτης επιχειρηματικών προσδοκιών υπολογίζεται με βάση τις εκτιμήσεις και τις προβλέψεις για τις πωλήσεις και τις εκτιμήσεις για το ύψος των αποθεμάτων. **Πηγή:** IOBE

Έντονα πτωτικά κινείται ο δείκτης επιχειρηματικών προσδοκιών στα **Υφάσματα – Ένδυση – Υπόδηση**, υποχωρώντας στις 91,7 (από 104,9) μονάδες, έντονα χαμηλότερα από το αντίστοιχο επίπεδο πέρυσι (151,9 μον.). Οι θετικές εκτιμήσεις για τις τρέχουσες πωλήσεις υποχωρούν έντονα και στρέφονται αρνητικές (-14 από +19 μονάδες), ενώ οι έντονα θετικές προβλέψεις για το επόμενο

διάστημα εξασθενούν, παραμένοντας ωστόσο υψηλά, στις +56 μονάδες. Τα αποθέματα αποκλιμακώνονται ήπια και διαμορφώνονται στις +56 (από +59) μονάδες, με τις παραγγελίες προς προμηθευτές να εξασθενούν στις +7 μονάδες (από +13 μονάδες το σχετικό ισοζύγιο). Από την άλλη πλευρά, οι έντονα θετικές προβλέψεις της προηγούμενης περιόδου για την απασχόληση κινούνται ήπια πτωτικά και διαμορφώνονται στις +58 μονάδες, όταν στις τιμές το σχετικό ισοζύγιο διαμορφώνεται σε έντονα αποπληθωριστικά επίπεδα στις -31 μονάδες.

Οι προσδοκίες στα **Είδη Οικιακού Εξοπλισμού** βελτιώνονται ελαφρά και ο σχετικός δείκτης διαμορφώνεται τον Μάρτιο στις 101,9 (από 100,8) μονάδες, σημαντικά χαμηλότερα σε σχέση με την αντίστοιχη περίοδο πέρυσι (127,6 μον.). Οι εκτιμήσεις για τις τρέχουσες πωλήσεις αλλάζουν τάση στις -6 από τις +14 μονάδες, ενώ παράλληλα οι θετικές προβλέψεις στις πωλήσεις στο επόμενο διάστημα κινήθηκαν έντονα ανοδικά και διαμορφώθηκαν στις +70 από +40 μονάδες τον Φεβρουάριο. Από την άλλη πλευρά, το ύψος των αποθεμάτων κλιμακώθηκε ελαφρά (+29 από +22 μον.), με τις παραγγελίες προς προμηθευτές να βελτιώνονται σημαντικά και να διαμορφώνονται στις +26 (από -2) μονάδες. Παράλληλα, οι προβλέψεις για την απασχόληση βελτιώνονται αισθητά στις +63 μονάδες (από +30 μονάδες το σχετικό ισοζύγιο), ενώ στις τιμές ο σχετικός δείκτης συνεχίζει να υποδηλώνει αύξηση (+41 μονάδες).

Διάγραμμα 4: Δείκτης Επιχειρηματικών Προσδοκιών στο Λιανικό Εμπόριο (2000-2010=100)



Πηγή: IOBE, DG Ecfín. Ο δείκτης για την Ευρωζώνη είναι υπό μορφή ισοζυγίου και αντλείται από την DG Ecfín

Επιδείνωση σημειώνεται τον Μάρτιο και στις επιχειρηματικές προσδοκίες στα **Οχήματα - Ανταλλακτικά**, στις 86,7 (από 99,7) μονάδες, αρκετά χαμηλότερα σε σχέση με την αντίστοιχη περίοδο του 2024 (100,9 μονάδες). Οι τρέχουσες πωλήσεις του κλάδου υποχωρούν έντονα και διαμορφώνονται στις -18 μονάδες (από +12 μονάδες το σχετικό ισοζύγιο), ενώ παράλληλα οι προβλέψεις για τις πωλήσεις της επόμενης περιόδου κινούνται στα επίπεδα του προηγούμενου μήνα (+7 από +6) μονάδες. Τα αποθέματα κλιμακώνονται ελαφρά (+40 από +33 μονάδες), με τις παραγγελίες προς προμηθευτές να κινούνται ήπια ανοδικά στις -4 (από -10) μονάδες. Από την άλλη πλευρά, οι προβλέψεις για την απασχόληση διατηρούνται στις +17 μονάδες, ενώ τέλος, ως προς τις τιμές, το σχετικό ισοζύγιο διαμορφώνεται κανονικά για την εποχή επίπεδα.

ΥΠΗΡΕΣΙΕΣ: Εξασθένιση των προσδοκιών, ηπιότερες προβλέψεις για την βραχυπρόθεσμη εξέλιξη της ζήτησης

Ο Δείκτης Επιχειρηματικών Προσδοκιών στις **Υπηρεσίες** υποχώρησε ελαφρά τον Μάρτιο, στις 113,0 μονάδες, από 114,5 τον Φεβρουάριο. **Από τις επιμέρους μεταβλητές του δείκτη, οι θετικές εκτιμήσεις για την τρέχουσα κατάσταση των επιχειρήσεων διατηρήθηκαν στα επίπεδα του προηγούμενου μήνα, ενώ οι θετικές εκτιμήσεις για την τρέχουσα ζήτηση ενισχύονται ήπια, με τις αισιόδοξες προβλέψεις για τη βραχυπρόθεσμη εξέλιξη της ζήτησης να αποκλιμακώνονται σημαντικά.** Αναλυτικότερα, ο δείκτης των εκτιμήσεων για την τρέχουσα κατάσταση των επιχειρήσεων κινείται στα ίδια επίπεδα σε σχέση με τον προηγούμενο μήνα, στις +22 μονάδες, με τον δείκτη εκτιμήσεων για την τρέχουσα ζήτηση να διαμορφώνεται στις +26 (από +24) μονάδες. Ήπια πτωτικά κινούνται οι προβλέψεις για τη ζήτηση του επόμενου τριμήνου στις +47 (από +54) μονάδες, με τις προβλέψεις για την απασχόληση να ενισχύονται σημαντικά και να διαμορφώνονται στις +44 (από +28) μονάδες. Στις τιμές, το σχετικό ισοζύγιο διατηρείται σε πληθωριστικά επίπεδα στις +34 μονάδες. Στην ερώτηση σχετικά με το βαθμό αβεβαιότητας στο οικονομικό περιβάλλον, το 35% θεωρεί ότι η μελλοντική ανάπτυξη μπορεί να προβλεφθεί δύσκολα ή σχετικά δύσκολα, όσο και τον προηγούμενο μήνα.

Πίνακας 5: Δείκτης Επιχειρηματικών Προσδοκιών στις Υπηρεσίες

Τομέας		Ακραίες τιμές			Μέσος όρος						
		Min	Max	2002-2024	2019	2020	2021	2022	2023	2024	
Υπηρεσίες (2000-2010=100)		46,9 (Ιουν. 2020)	140,2 (Ιουλ. 2000)	92,0	97,7	76,0	104,7	106,8	109,7	119,8	
2024											
Ι	Φ	Μ	Α	Μ	Ι	Ι	Α	Σ	Ο	Ν	Δ
110,6	121,1	125,6	131,1	127,3	132,4	118,1	117,3	111,3	112,2	111,9	119,3
2025											
Ι	Φ	Μ	Α	Μ	Ι	Ι	Α	Σ	Ο	Ν	Δ
121,2	114,5	113,0									

Σημειώσεις: Ο δείκτης επιχειρηματικών προσδοκιών υπολογίζεται με βάση την κατάσταση της επιχείρησης, καθώς και τις εκτιμήσεις και τις προβλέψεις για την πορεία της ζήτησης. **Πηγή:** IOBE

Σε επίπεδο βασικών κλάδων οι τάσεις είναι μικτές. Αναλυτικότερα:

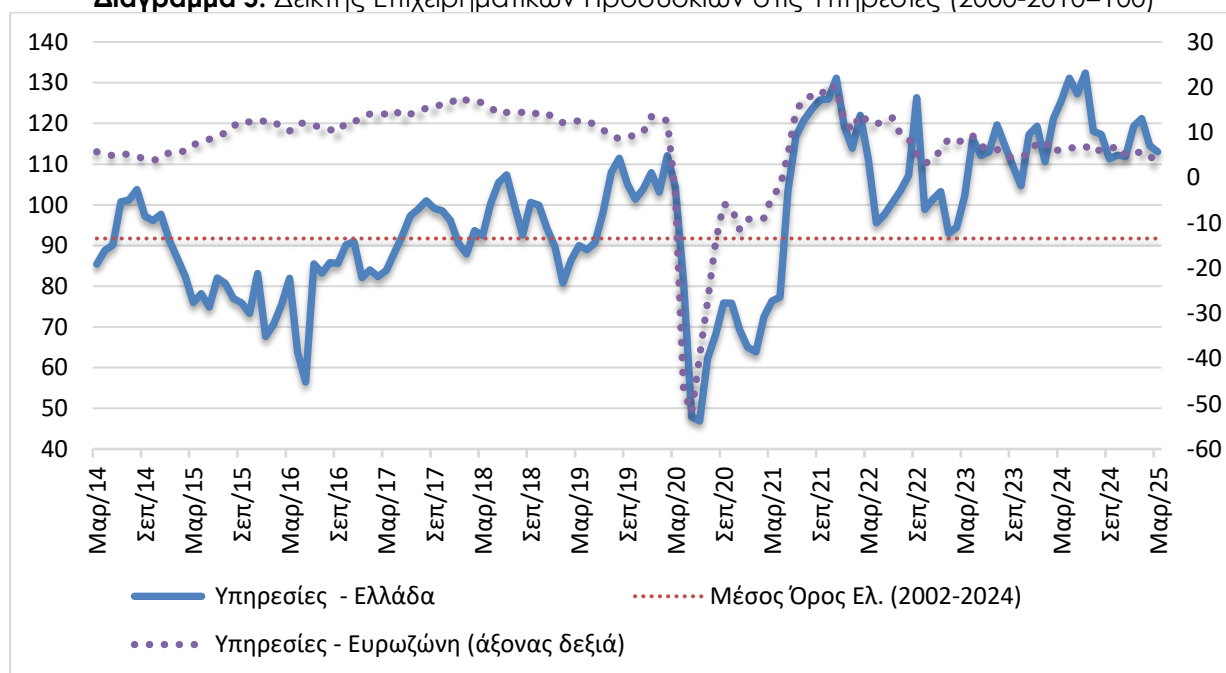
Ο δείκτης επιχειρηματικών προσδοκιών στα **Ξενοδοχεία – Εστιατόρια – Τουριστικά Πρακτορεία**, κινήθηκε ανοδικά και διαμορφώθηκε στις 126,8 (από 120,7) μονάδες. Οι θετικές εκτιμήσεις για την πορεία της τρέχουσας κατάστασης των επιχειρήσεων υποχώρησαν ήπια στις -1 μονάδες από +3 μονάδες τον Φεβρουάριο, ενώ αντίθετα ενισχύθηκαν οι εκτιμήσεις για την τρέχουσα ζήτηση (+20 από +1 μονάδες), με τις θετικές προβλέψεις για τη βραχυπρόθεσμη εξέλιξη της ζήτησης να βελτιώνονται περαιτέρω στις +75 μονάδες. Οι ήπια θετικές προβλέψεις για την απασχόληση ενισχύονται κατακόρυφα και διαμορφώνονται στις +61 (από +18) μονάδες, ενώ ο δείκτης των τιμών διαμορφώνεται σε έντονα πληθωριστικά επίπεδα (+52 μονάδες).

Έντονα πτωτικά κινείται ο δείκτης προσδοκιών στους **Ενδιάμεσους Χρηματοπιστωτικούς Οργανισμούς** (χωρίς Τράπεζες), στις 149,1 (από 171,0) μονάδες, σε ήπια υψηλότερο επίπεδο σε σχέση με εκείνο του προηγούμενου έτους (144,4 μον.). Οι εκτιμήσεις για την τρέχουσα κατάσταση των επιχειρήσεων υποχώρησαν έντονα στις +53 (από +72) μονάδες, ενώ παράλληλα κινήθηκαν εκείνες της τρέχουσας ζήτησης και διαμορφώθηκαν στις +50 (από +72) μονάδες. Από την άλλη,

εξασθενούν έντονα οι προβλέψεις για τη βραχυπρόθεσμη πορεία της ζήτησης, οι οποίες διαμορφώθηκαν στις +47 (από +72) μονάδες, ενώ οι προβλέψεις για την απασχόληση διαμορφώθηκαν στις +71 (από +60) μονάδες. Στις προσδοκίες για τις τιμές, ο σχετικός δείκτης διατηρήθηκε σε έντονα πληθωριστικά επίπεδα στις +71 μονάδες, από τις +56 μονάδες τον προηγούμενο μήνα.

Έντονα ανοδικά κινήθηκε ο δείκτης επιχειρηματικών προσδοκιών στις **Διάφορες Επιχειρηματικές Δραστηριότητες**, στις 129,0 (από 106,6 μονάδες), σε επίπεδο αισθητά υψηλότερο σε σύγκριση με το αντίστοιχο περυσινό (97,5 μον.). Στους βασικούς δείκτες, το ισοζύγιο των εκτιμήσεων για την τρέχουσα κατάσταση των επιχειρήσεων κινείται έντονα ανοδικά (+37 από +15 μονάδες), με τις θετικές εκτιμήσεις για την ζήτηση να ενισχύονται σημαντικά και να διαμορφώνονται στις +46 μονάδες από +21 μονάδες τον Φεβρουάριο. Παράλληλα, οι προβλέψεις για την εξέλιξη της ζήτησης βελτιώνονται σημαντικά, και διαμορφώνονται στις +72 (από +40) μονάδες, με τις προβλέψεις για την απασχόληση να διαμορφώνονται σε έντονα υψηλότερο επίπεδο σε σχέση με τον Φεβρουάριο, στις +67 (από +30) μονάδες. Από την άλλη πλευρά η πληθωριστική τάση κλιμακώθηκε και το σχετικό ισοζύγιο διαμορφώθηκε στις +44 μονάδες.

Διάγραμμα 5: Δείκτης Επιχειρηματικών Προσδοκιών στις Υπηρεσίες (2000-2010=100)



Πηγή: IOBE, DG Ecfín. Ο δείκτης για την Ευρωζώνη είναι υπό μορφή ισοζυγίου και αντλείται από την DG Ecfín

Μικρή υποχώρηση παρουσιάζει ο δείκτης επιχειρηματικών προσδοκιών στην **Πληροφορική και Ανάπτυξη Λογισμικού** και διαμορφώνεται στις 108,4 (από 114,6) μονάδες, ελαφρά υψηλότερα ωστόσο σε σχέση με πέρυσι (102,5 μον.). Οι εκτιμήσεις για την τρέχουσα κατάσταση των επιχειρήσεων εξασθενούν ήπια (+25 από +38 μονάδες), ενώ παράλληλα κινούνται οι εκτιμήσεις για την τρέχουσα ζήτηση και διαμορφώνονται στις +29 (από +42) μονάδες. Οι προβλέψεις για τη βραχυπρόθεσμη πορεία της ζήτησης ενισχύονται ήπια στις +39 μονάδες (από +35 μονάδες το σχετικό ισοζύγιο), ενώ παράλληλα κινούνται οι θετικές προβλέψεις για την απασχόληση (+50 από +46 μονάδες). Από την άλλη, οι πληθωριστικές τάσεις για τις τιμές διαμορφώθηκαν σε έντονα θετικά επίπεδα, στις +25 μονάδες, από +23 μονάδες τον προηγούμενο μήνα.

Αμετάβλητες οι επιχειρηματικές προσδοκίες στις **Χερσαίες Μεταφορές**, με το σχετικό δείκτη να διαμορφώνεται στις 84,3 (από 84,7) μονάδες. Οι ισοσκελισμένες εκτιμήσεις για την τρέχουσα κατάσταση περιορίστηκαν έντονα και διαμορφώθηκαν στις -12 μονάδες, ενώ παράλληλα οι αρνητικές εκτιμήσεις για την τρέχουσα ζήτηση αμβλύθηκαν οριακά (-17 από -19 μονάδες το σχετικό ισοζύγιο). Θετικές διατηρούνται οι προβλέψεις για τη βραχυπρόθεσμη πορεία της ζήτησης και ενισχύονται περαιτέρω (στις +28 από +19 μονάδες ο σχετικός δείκτης), με τις προβλέψεις για την απασχόληση του κλάδου να ενισχύονται στις +28 μονάδες. Το ισοζύγιο των τιμών διατηρείται σε ήπια πληθωριστικά επίπεδα.

ΚΑΤΑΝΑΛΩΤΕΣ: Μικρή εξασθένιση της καταναλωτικής εμπιστοσύνης, γενικευμένη απαισιοδοξία

Ο δείκτης καταναλωτικής εμπιστοσύνης εξασθένησε ήπια τον Μάρτιο και διαμορφώθηκε στις -43,7 μονάδες, έναντι -41,9 μονάδες τον Φεβρουάριο¹. Και αυτόν τον μήνα οι Έλληνες καταναλωτές εμφανίζονται ως οι περισσότερο απαισιόδοξοι στην ΕΕ, με διαφορά από τους επόμενους, με τους καταναλωτές στην Εσθονία με επίπεδο δείκτη -35,2 και τη Σλοβενία (-27,6) να ακολουθούν. Όλοι οι επιμέρους δείκτες για την **γενικότερη οικονομική κατάσταση στην χώρα, αλλά και τα οικονομικά των νοικοκυριών επιδεινώνονται. Η πρόθεση για μείζονες αγορές περιορίζεται με την αποταμίευση να ενισχύεται**. Στις χαμηλότερες θέσεις αυτής της κατάταξης, για τρίτη φορά μέσα στο 2025 βρίσκεται η Λιθουανία (+1,4) με την θετική τιμή του δείκτη καταναλωτικής εμπιστοσύνης να συνεπάγεται ουσιαστικά αισιοδοξία από τους καταναλωτές της χώρας. Οι μέσοι ευρωπαϊκοί δείκτες διαμορφώθηκαν στις -13,9 μονάδες στην ΕΕ και στις -14,5 μονάδες στην Ευρωζώνη. Αναλυτικά:

- **Ενίσχυση των αρνητικών εκτιμήσεων των καταναλωτών για την οικονομική κατάσταση των νοικοκυριών τους τελευταίους 12 μήνες**

Οι αρνητικές εκτιμήσεις των καταναλωτών για την οικονομική κατάσταση του νοικοκυριού τους τους προηγούμενους 12 μήνες ενισχύθηκαν στις -44,8 (από -41,2) μονάδες. Το 60% των νοικοκυριών εκτίμησε ελαφρά ή αισθητή επιδείνωση της οικονομικής του κατάστασης, ενώ το 3% θεωρεί πως επήλθε μικρή βελτίωση. Οι αντίστοιχοι δείκτες σε ΕΕ και Ευρωζώνη διαμορφώθηκαν στις -10,0 και -10,4 μονάδες αντίστοιχα.

- **Ελαφρά πιο απαισιόδοξες και οι προβλέψεις για την οικονομική κατάσταση των νοικοκυριών**

Οι αρνητικές προβλέψεις των καταναλωτών για την οικονομική κατάσταση του νοικοκυριού τους τους προσεχείς 12 μήνες ενισχύθηκαν τον Μάρτιο στις -39,3 (από -38,4). Το 55% των νοικοκυριών αναμένει ελαφρά ή αισθητή επιδείνωση της οικονομικής του κατάστασης, ενώ το 6% προβλέπει μικρή βελτίωση. Οι δείκτες σε ΕΕ και Ευρωζώνη διαμορφώθηκαν στις -4,7 και -5,3 μονάδες αντίστοιχα.

- **Μικρή εξασθένιση στις προβλέψεις για την οικονομική κατάσταση της χώρας**

Ο αρνητικός δείκτης των προβλέψεων των νοικοκυριών για την οικονομική κατάσταση της χώρας τους το προσεχές 12-μηνο ενισχύθηκε τον Μάρτιο και διαμορφώθηκε στις -45,8 (από -44,7) μονάδες. Το 63% (από 62%) των καταναλωτών προέβλεψε ελαφρά ή αισθητή επιδείνωση της οικονομικής κατάστασης της χώρας, έναντι 21% (από 22%) το οποίο αναμένει σταθερότητα. Οι δείκτες σε ΕΕ και Ευρωζώνη διαμορφώθηκαν στις -27,4 και -28,1 μονάδες αντίστοιχα.

- **Υποχώρηση στην πρόθεση για μείζονες αγορές**

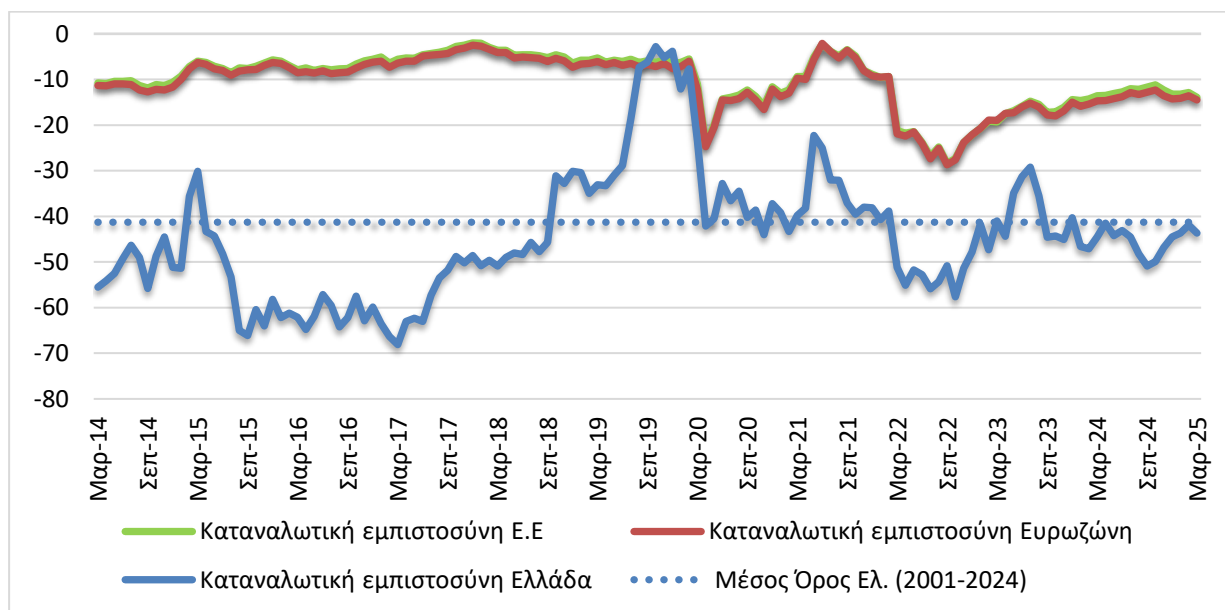
Η πρόθεση των καταναλωτών για σημαντικές αγορές τους προσεχείς 12 μήνες (επίπλων, ηλεκτρικών συσκευών κ.λπ.) εξασθένησε ήπια με το σχετικό δείκτη να διαμορφώνεται στις -44,7 (από -43,4) μονάδες. Το 54% (από 51%) των καταναλωτών προέβλεψε ότι θα προβεί σε λιγότερες ή πολύ λιγότερες δαπάνες, ενώ το 4% αναμένει το αντίθετο. Οι ευρωπαϊκοί δείκτες διαμορφώθηκαν στις -13,4 μονάδες στην ΕΕ και στις -14,1 μονάδες στην Ευρωζώνη.

¹ Από τον Απρίλιο του 2022, η μέθοδος εποχικής προσαρμογής των στοιχείων της Έρευνας άλλαξε. Ακολούθως, όλα τα προηγούμενα αποτελέσματα έχουν αναθεωρηθεί ελαφρώς.

Πίνακας 6: Δείκτης Εμπιστοσύνης Καταναλωτών (εποχικά εξομαλυμένα στοιχεία)

Περιοχή	Ακραίες τιμές		Μέσοι όροι										
	Min	Max	2001-2024	2019	2020	2021	2022	2023	2024				
ΕΕ-27	-24,0 (Ιουν. 2022)	-1,7 (Μάιος 2000)	-11,5	-5,9	-13,5	-7,1	-21,7	-17,1	-16,6				
Ευρωζώνη	-24,4 (Μάρ. 2009)	-1,9 (Μάιος 2000)	-12,1	-6,7	-14,2	-7,5	-21,9	-17,4	-17,0				
Ελλάδα	-80,8 (Φεβρ. 2012)	+3,2 (Απρ. 2000)	-41,3	-19,6	-32,5	-35,4	-50,7	-40,0	-46,0				
Περιοχή	2024												
	Ι	Φ	Μ	Α	Μ	Ι	Ι	Α	Σ	Ο	Ν	Δ	
ΕΕ-27	-14,7	-14,4	-13,7	-13,7	-13,2	-12,9	-12,2	-12,3	-11,7	-11,3	-12,4	-13,4	
Ευρωζώνη	-16,1	-15,5	-14,8	-14,7	-14,3	-14,0	-13,0	-13,5	-13,0	-12,5	-13,7	-14,5	
Ελλάδα	-46,3	-47,2	-44,7	-41,7	-43,8	-42,7	-43,9	-48,1	-51,3	-50,3	-47,3	-44,5	
Περιοχή	2025												
	Ι	Φ	Μ	Α	Μ	Ι	Ι	Α	Σ	Ο	Ν	Δ	
ΕΕ-27	-13,3	-12,9	-13,9										
Ευρωζώνη	-14,2	-13,6	-14,5										
Ελλάδα	-43,7	-41,9	-43,7										

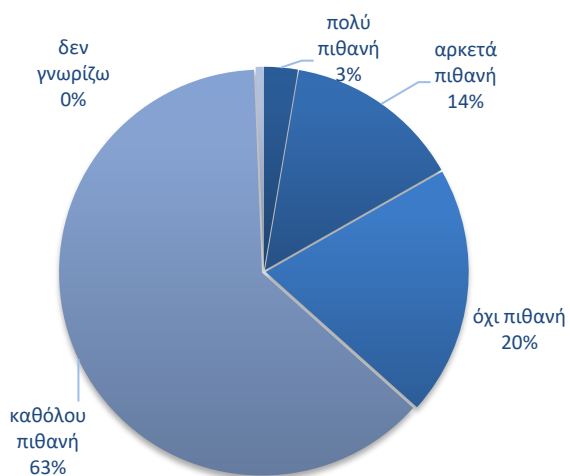
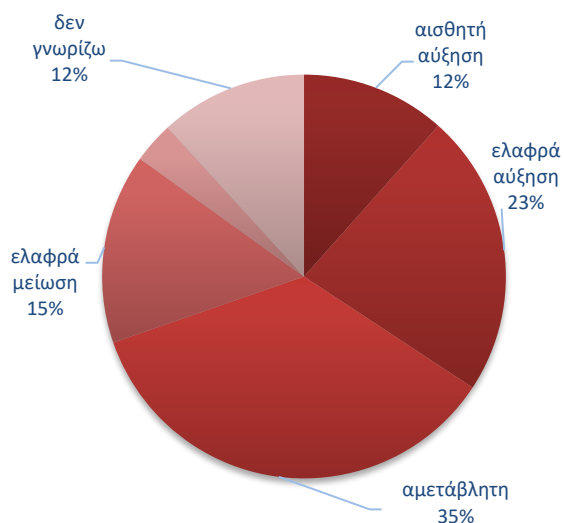
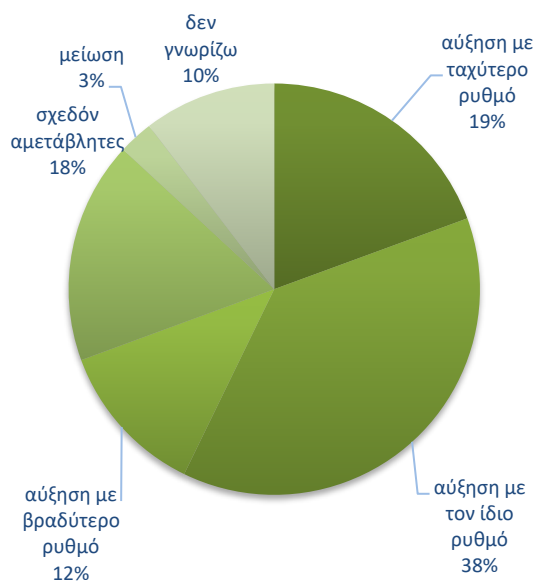
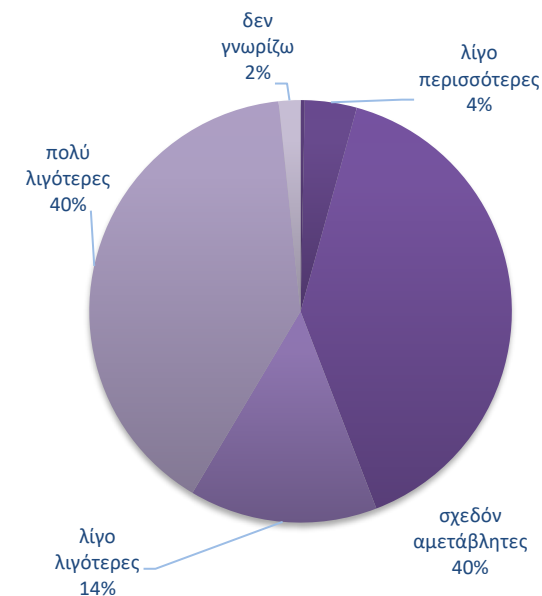
Πηγή: Ευρωπαϊκή Επιτροπή, DG Ecfm

Διάγραμμα 6: Δείκτης Εμπιστοσύνης Καταναλωτών (εποχικά εξομαλυμένα στοιχεία)

Πηγή: Ευρωπαϊκή Επιτροπή, DG Ecfm

- **Οριακή ενίσχυση της πρόθεσης για αποταμίευση**

Ο δείκτης της πρόθεσης για αποταμίευση τους προσεχείς 12 μήνες ενισχύθηκε ελαφρά στις -62,9 μονάδες από -63,3 τον Φεβρουάριο. Το 83% των νοικοκυριών δεν θεωρεί πιθανή την αποταμίευση στο επόμενο 12μηνο, ενώ το 17% (από 16%) τη θεωρεί πιθανή ή πολύ πιθανή. Οι σχετικοί δείκτες διαμορφώθηκαν στις +8,6 μονάδες στην ΕΕ και στις +8,7 στην Ευρωζώνη.

Διάγραμμα 7: Ενδεικτικές μεταβλητές της έρευνας καταναλωτών το επόμενο 12μηνο**Πρόθεση αποταμίευσης****Προβλέψεις για την εξέλιξη της ανεργίας****Προβλέψεις για την εξέλιξη των τιμών****Πρόθεση για μείζονες αγορές**

Πηγή: IOBE

- **Ήπια αποκλιμάκωση στις προβλέψεις για την ανεργία**

Ο δείκτης πρόβλεψης για την εξέλιξη της ανεργίας τους προσεχείς 12 μήνες αποκλιμακώθηκε τον Μάρτιο, στις +12,0 μονάδες, από +13,2 τον Φεβρουάριο. Το ποσοστό των νοικοκυριών που προέβλεψε μικρή ή αισθητή άνοδο της ανεργίας διατηρήθηκε στο 34-35%, με το 19% των ερωτηθέντων να αναμένει ελαφρά μείωσή της. Οι αντίστοιχοι δείκτες σε ΕΕ και Ευρωζώνη διαμορφώθηκαν στις +24,4 και +24,1 μονάδες αντίστοιχα.

- **Υποχώρηση των προβλέψεων για άνοδο των τιμών**

Ο θετικός δείκτης για τις προβλέψεις μεταβολών στις τιμές τους προσεχείς 12 μήνες αποκλιμακώθηκε ήπια τον Μάρτιο και διαμορφώθηκε στις +26,9 μονάδες, έναντι +31,9 μονάδων τον Φεβρουάριο. Το 57% (από 61%) των νοικοκυριών προέβλεψε άνοδο τιμών με τον ίδιο ή ταχύτερο ρυθμό και το 17% αναμένει σταθερότητα. Οι σχετικοί δείκτες σε ΕΕ και Ευρωζώνη διαμορφώθηκαν στις +25,9 και +24,4 μονάδες αντίστοιχα.

- **Οριακή εξασθένιση του ποσοστού που «μόλις τα βγάζει πέρα»**

Σχετικά με τις εκτιμήσεις για την τρέχουσα οικονομική κατάσταση του νοικοκυριού, το ποσοστό των καταναλωτών που δηλώνει ότι «μόλις τα βγάζει πέρα» διαμορφώθηκε στο 63% (από 64%), ενώ στο 8-9% διατηρήθηκε το ποσοστό όσων αναφέρουν ότι αντλούν από τις αποταμιεύσεις τους. Οι καταναλωτές που δήλωσαν ότι αποταμιεύουν λίγο ή πολύ αποτελούν 22% του συνόλου, ενώ το ποσοστό όσων δήλωσαν ότι «έχουν χρεωθεί» διαμορφώθηκε στο 6% από 7% τον προηγούμενο μήνα.

- **Κλιμάκωση του ποσοστού των νοικοκυριών που είναι αβέβαια για τη μελλοντική οικονομική κατάστασή τους**

Στο ερώτημα το οποίο αξιολογεί το βαθμό αβεβαιότητας των νοικοκυριών ως προς τις μελλοντικές οικονομικές εξελίξεις, το 54,4% έκρινε τον Μάρτιο ότι η οικονομική κατάστασή του μπορεί να προβλεφθεί δύσκολα ή σχετικά δύσκολα, από 51,9% τον προηγούμενο μήνα.